

## **INFORME DE LA INCLUSIÓ SOCIAL 2008**

# **Un 10,3% dels infants a espanya pateix alts nivells de pobresa segons l'informe de la inclusió social 2008 de caixa catalunya**

**La pobresa moderada es concentra als dos extrems del cicle vital. El 24% dels menors de 16 anys i el 31% dels majors de 65 la pateixen.**

Els infants espanyols, nens i nenes menors de 16 anys, tenen un major risc que la resta de la població a patir pobresa alta i severa segons indica l'avançament de dades de l'*Informe de la Inclusió Social 2008*, que avui ha presentat la Fundació Un Sol Món de l'Obra Social de Caixa Catalunya.

L'Informe de la Inclusió Social 2008, ha estat elaborat per un equip d'investigadors del Institut d'Infància i Món Urbà (CIIMU), que inclou els professors Marga Marí-Klose i Pau Marí-Klose –de la Universitat de Barcelona–, Lluís Flaquer – de la Universitat Autònoma de Barcelona–, Cristina Sànchez – de la Universitat de Girona– Lara Navarro, investigadora de l'Institut d'Infància i Món Urbà (CIIMU) i Carme Gómez-Granell, directora del CIIMU. En l'informe s'analitzen els diferents factors d'exclusió a Espanya segons el cicle de vida de les persones. Avui es presenta un avançament de dades, ja que l'Informe complet serà publicat el proper mes de juliol de 2008.

Amb aquest nou Informe 2008 de l'Observatori de la Inclusió Social, es reprenen els estudis de la Pobresa que va iniciar de forma pionera l'Obra Social de Caixa Catalunya, l'any 2001.

Amb aquesta nova edició s'incorporen novetats, no només s'analitzen els límits de la pobresa econòmica, sinó que s'identifiquen altres tipus d'exclusió social com són la laboral, la d'habitatge, la de formació, la sanitària i la que afecta als drets de participació. Cal destacar també que l'àmbit d'estudi s'amplia a tot l'Estat espanyol, incloent-hi estudis específics per a Catalunya i altres comunitats autònomes. Finalment, s'analitza la pobresa i l'exclusió a partir del Cicle de la Vida, que s'entén com les diferents etapes biogràfiques d'una persona (infància, adolescència, joventut, primeres etapes de la vida adulta, maduresa i ancianitat) i trajectòries socioeconòmiques (l'educativa, el cicle familiar, la carrera professional, entre d'altres).

### **Pobresa i exclusió a Espanya el 2005**

En el cas d'Espanya, l'Informe senyala que la distribució de la pobresa, segons el cicle de vida, varia en funció dels límits de pobresa que apliquem.

Així, examinant la pobresa severa<sup>1</sup> l'Informe destaca que les persones que presenten un risc més alt de patir pobresa són els menors de 16 anys (5,4%), mentre que les taxes més baixes se situen entre els majors de 65 anys (1,9 %).

La tendència continua si s'examina la pobresa alta, on el grup d'edat amb un major risc de pobresa continua sent el format pels menors de 16 anys (10,3%), mentre que el de les persones majors de 65 anys, se situa en un 7,5%.

En canvi, si considerem la pobresa moderada, les taxes més altes es donen entre les persones de 65 i més anys (31%), mentre que els menors de 16 anys se situen en un risc més moderat (24%). Unes xifres que no comparteixen els països de l'entorn

<sup>1</sup> Vegeu definicions de pobresa a l'annex 2



europèu on les taxes de pobresa més altes es concentren en el grup d'edat de 16 a 25 anys, coincidint amb l'emancipació dels joves. A Espanya, però, la majoria dels joves d'aquesta edat encara viuen a casa dels pares i, per tant, presenten taxes de pobresa més reduïda, degudes a l'emancipació tardana. Tot i així, l'informe analitza quina seria la seva situació econòmica en cas de que s'emancipessin, constatant que les seves taxes de pobresa es dispararien molt per damunt de les que presenten els països europeus on els joves abandonen casa dels pares abans

Un aspecte que explica aquesta major incidència de la pobresa entre els menors seria la situació laboral dels seus progenitors. I és que més de la meitat dels menors entre 6 i 15 anys són pobres quan cap dels progenitors treballa. De la mateixa manera, la incidència de la pobresa és major en les famílies tradicionals, pare i mare, en què treballa un sol dels progenitors (34% de pobresa moderada) front les famílies monoparentals on la mare sí que treballa (28%).

Per contra, el risc de patir pobresa entre els majors de 65 anys s'incrementa notablement entre les persones que viuen soles. La meitat de les dones majors de 65 anys i un terç dels homes que viuen sols són pobres, és a dir que viuen amb menys de 6.347 euros anuals, malgrat que la pobresa alta només els afecta en un 7%.

L'Informe destaca que el risc de pobresa entre els infants s'agreuja a causa de la gran incidència que el cost de l'habitatge suposa a les llars espanyoles. Si s'analitzen els llindars de pobresa, abans i després de descomptar els costos de l'habitatge a Espanya (entesos com les quotes mensuals de les hipoteques i els lloguers), aquests es veuen força alterats, sobretot en els grups d'edat més joves, amb creixements de fins a 9 punts en els llindars de pobresa, doncs es tracta dels grups d'edat on la porció de la renda dedicada a l'adquisició de l'habitatge és més gran. Per contra, la proporció de pobres en el grup d'edat de més de 65 anys augmenta només un 1% després de descomptar els costos de l'habitatge.

Barcelona, 30 de gener 2007

<p><u>PREMSA DE LA OBRA SOCIAL DE CAIXA CATALUNYA:</u> Telèfon: 93 484 5909 Fax: 93 484 5899 Correu electrònic: <a href="mailto:premsa.obrasocial@caixacatalunya.es">premsa.obrasocial@caixacatalunya.es</a></p>
--



## ANNEX 1

Fonts utilitzades per a la realització de les dades quantitatives

- ✓ Encuesta de Condiciones de Vida (2005/06), INE
- ✓ European Statistics on Income and Living Conditions (2006), Eurostat
- ✓ Encuesta Financiera de las Familias (2002) Banco de España
- ✓ Encuesta Continua de Presupuestos Familiares (des de 1998) INE
- ✓ Encuesta de clases sociales y estructura social (2006) CIS
- ✓ Muestra continua de vidas laborales (2006)
- ✓ Enquesta de Condicions de Vida i Hàbits de la Població (IERMB/IDESCAT)
- ✓ V Encuesta nacional de condiciones de vida de los desempleados en España (2001) CIS
- ✓ Encuesta de Población Activa (des de 1990) INE

## ANNEX 2

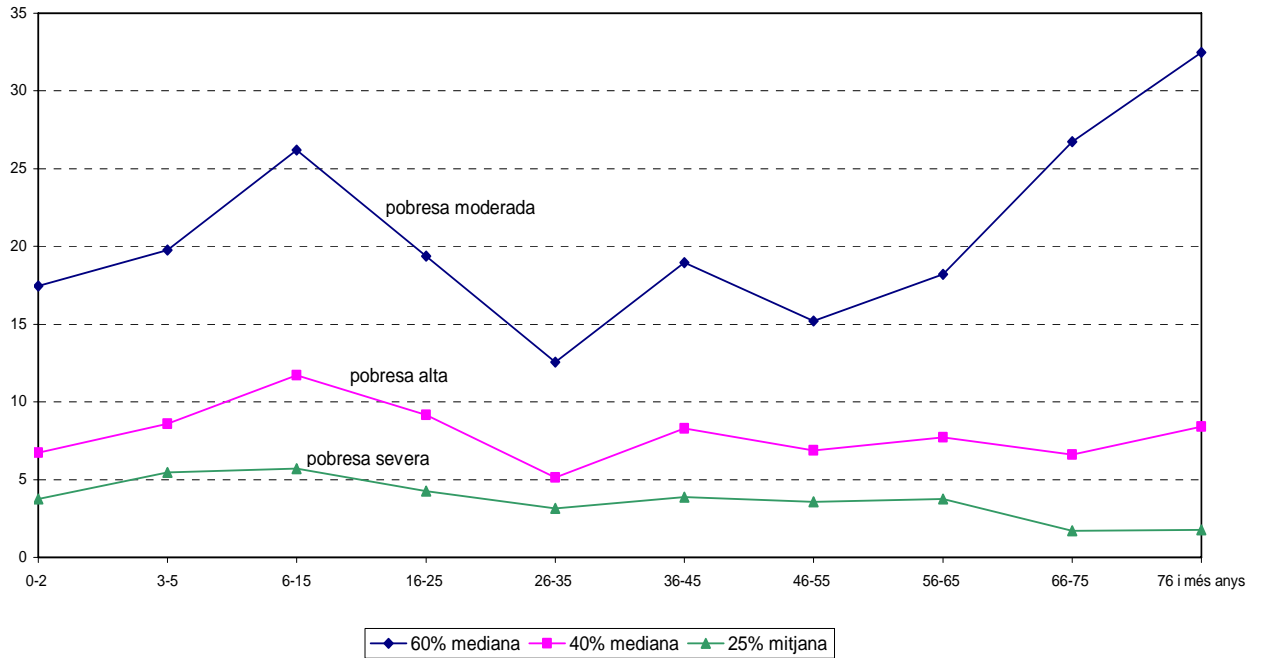
Definicions i llindars de pobresa utilitzats (segons els estàndards de la Unió Europea):

	<b>Criteri</b>	<b>Llindar per l'any 2005 (import en euros anuals)</b>
<b>Pobresa severa</b>	25% de la mitjana dels ingressos	3.037
<b>Pobresa alta</b>	40% de la mediana dels ingressos	4.231
<b>Pobresa moderada</b>	60% de la mediana dels ingressos	6.347

Per realitzar la conversió d'ingressos de les llars a ingressos equivalents per persona, s'han utilitzat els criteris d'escalas d'equivalència de l'OCDE. Segons aquest càlcul, s'assigna un pes de 1 al primer adult; 0,5 als següents adults i 0,3 als menors de 14 anys.

ANNEX 3

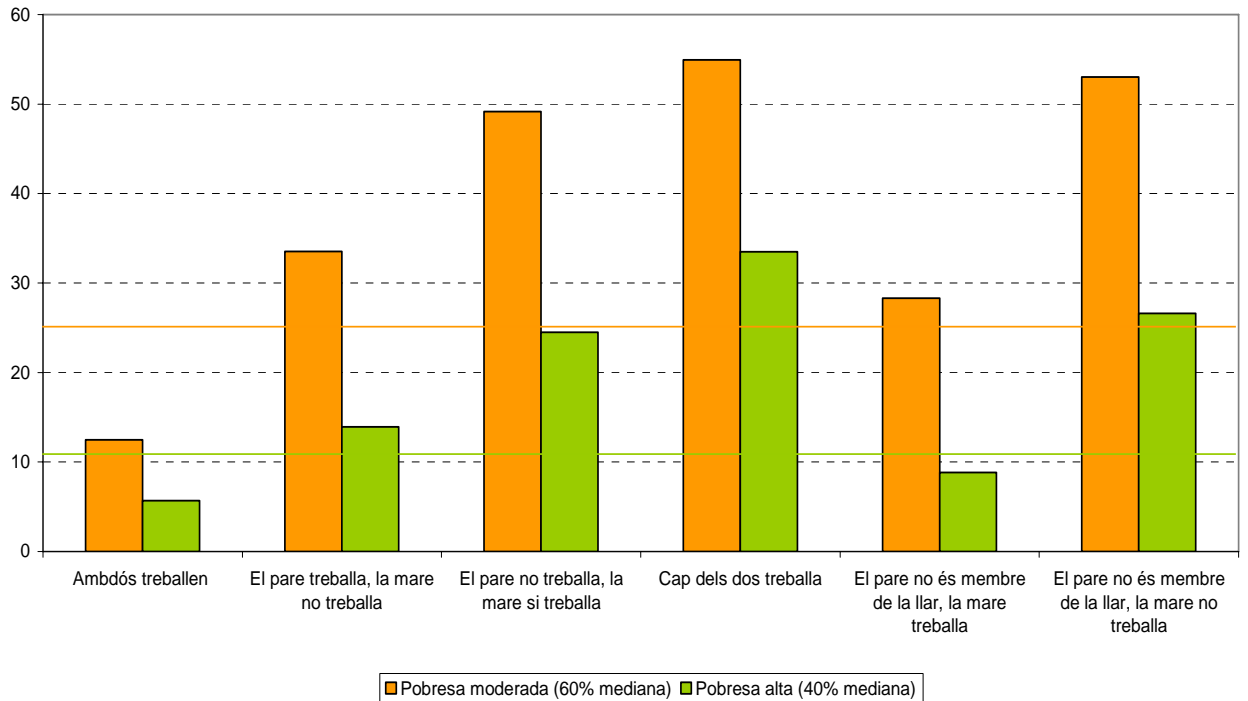
Taxes de pobresa (moderada, alta i severa) segons grups d'edat. Espanya 2005.



Font: ECV\_2005, INE

ANNEX 4

Taxes de pobresa moderada i alta dels nens de 6 a 15 anys segons situació laboral dels progenitors. España, 2005



Font: ECV\_2005, INE